



INFORME MENSUAL DEL MERCADO DE CAPITALES

Diciembre 2014



Comisión Nacional de Valores
República Argentina

Presidente: **Lic. Cristian GIRARD**
Vicepresidente: **Lic. David JACOBY**
Director: **Dr. Guillermo PAVÁN**

Elaboración Técnica: Gerencia de Desarrollo y Protección al Inversor
Datos sujetos a revisión

CONTENIDO

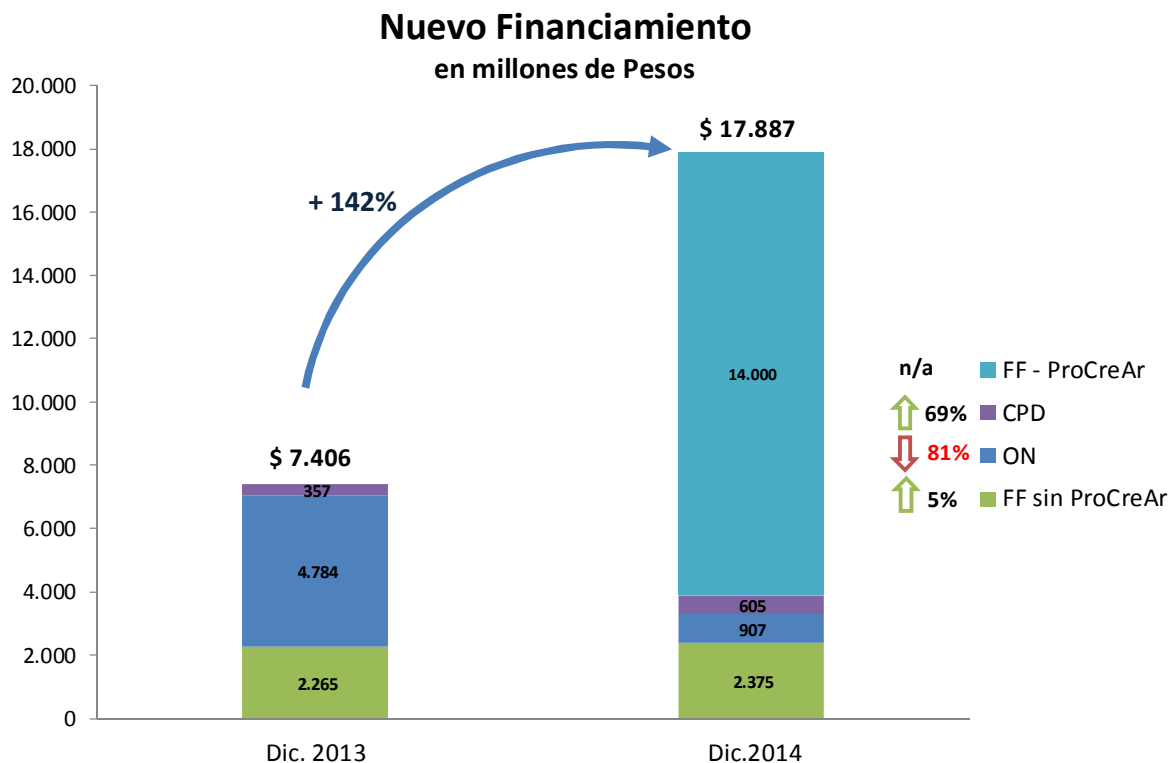
RESUMEN EJECUTIVO	3
NUEVO FINANCIAMIENTO	4
Análisis Diciembre 2014	4
Evolución Acumulada	5
Evolución en Cantidades	6
Evolución de Promedios	7
FIDEICOMISOS FINANCIEROS	8
Análisis Diciembre 2014	8
Evolución Anual	9
Evolución Acumulada	11
Evolución del Stock.....	14
Composición del Stock	14
OBLIGACIONES NEGOCIABLES	16
Análisis Diciembre 2014	16
Evolución Anual	17
Evolución Acumulada	19
Evolución del Stock.....	21
Composición del Stock	21
ACCIONES.....	23
FONDOS COMUNES DE INVERSIÓN	24
Análisis Diciembre 2014 y Composición del Stock	24
Evolución del Stock.....	25
Clasificación según Agente de Administración	25
EMISIÓN DE CHEQUES DE PAGO DIFERIDO EN EL MERCADO DE VALORES DE BUENOS AIRES.....	26
EMISIÓN DE CHEQUES DE PAGO DIFERIDO MERCADO DE VALORES DE ROSARIO	27
Anexo: Resumen de colocaciones según instrumento 2010-2014.....	28

RESUMEN EJECUTIVO

- En diciembre el Nuevo Financiamiento ascendió a \$17.887 millones. Este valor representa una variación interanual positiva del 142%.
- Este Nuevo Financiamiento se compuso de \$16.375 millones (92%) colocados en Fideicomisos, \$907 millones (5%) correspondientes a la colocación de Obligaciones Negociables y \$605 millones (3%) correspondientes a Cheques de Pago Diferido. No hubo colocaciones de Acciones.
- Se destaca la emisión y colocación del Fideicomiso Pro.Cre.Ar, incluido en las cifras anteriormente indicadas, por \$14.000 millones.
- En la comparación de los acumulados 2013 vs. 2014, el nuevo financiamiento presenta una variación positiva del 10%. Esta variación se explica en base a \$70.119 millones que se colocaron el año anterior contra \$77.445 millones del año corriente.
- En diciembre de 2014 se colocaron 26 Fideicomisos Financieros por un total de VN \$ 16.375 millones, representando una variación interanual de 623%. No obstante, si excluimos la colocación de Diciembre 2014 del Fideicomiso Pro.Cre.Ar, esta variación asciende a 5%.
- En el mes de estudio se colocaron 13 Obligaciones Negociables (4 menos que el mismo mes del año previo) por un monto de \$907 millones. Este monto representa una variación interanual negativa del 81%.
- En diciembre de 2014, el patrimonio administrado por los Fondos Comunes de Inversión fue 86% más alto que el mismo mes del año anterior. El monto administrado totalizó \$134.744 millones.
- En diciembre, el volumen nominal negociado en el Mercado de Valores de Buenos Aires de cheques de pago diferido fue de \$498 millones de pesos. Este valor representó una expansión interanual del 74%. Por su parte, el volumen negociado en el Mercado de Rosario fue de \$73 millones. Este valor representó un incremento del 43% contra el mismo mes del año anterior.

NUEVO FINANCIAMIENTO

Análisis Diciembre 2014



En diciembre el Nuevo Financiamiento ascendió a \$17.887 millones colocados, constituyendo una variación interanual positiva del 142%.

Este Nuevo Financiamiento se compuso de \$16.375 millones (92%) colocados en Fideicomisos, \$907 millones (5%) correspondientes a la colocación de Obligaciones Negociables y \$605 millones (3%) correspondientes a Cheques de Pago Diferido. No hubo colocaciones de Acciones.

Cabe destacar en el período informado la colocación del Fideicomiso Financiero (FF) PRO.CRE.AR por \$14.000 millones, cuyo monto es de una magnitud muy superior al promedio mensual, y por ende se expone por separado.

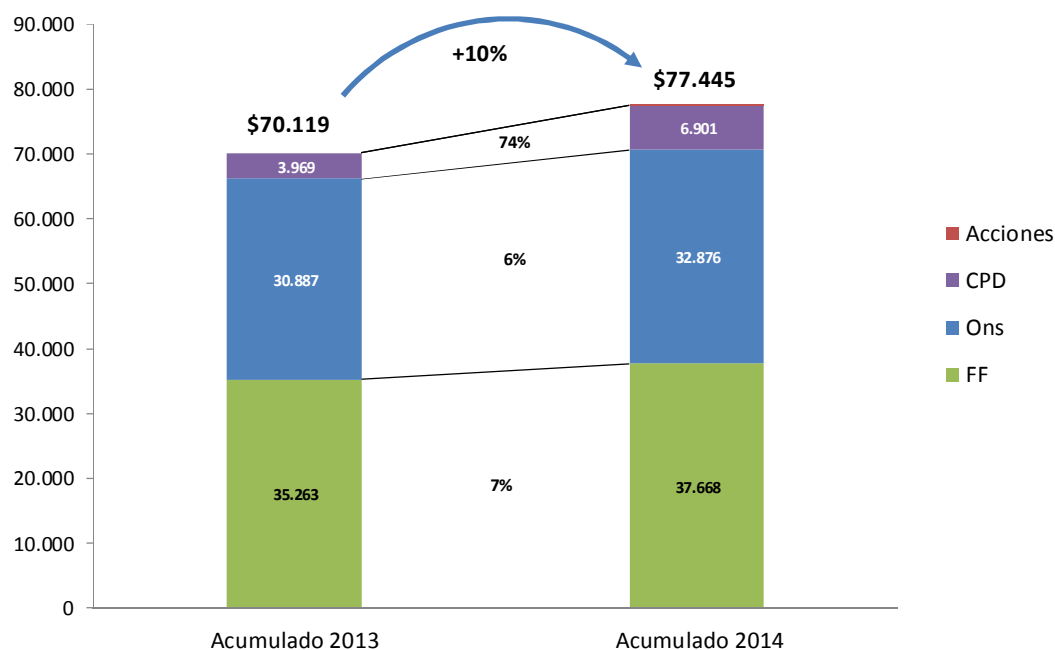
Si se excluyera dicho Fideicomiso, el total del Nuevo Financiamiento hubiera ascendido a \$3.887 millones. Este valor constituiría una variación interanual negativa del 48%.

Por último, cabe destacar las siguientes variaciones por instrumento que surgen al efectuar una comparación interanual Diciembre 2013 vs Diciembre 2014, a saber:

- La variación interanual de Obligaciones Negociables fue negativa (-81%).
- La variación producida en los Fideicomisos Financieros excluyendo la colocación del F.F. Pro.Cre.Ar, fue del 5%.
- La variación en los Cheques de Pago Diferido alcanzó un 69%.
- No hubo colocaciones de Fideicomisos Financieros Pro.Cre.Ar en el mes de diciembre 2013.
- No hubo emisión de acciones en ninguno de los períodos comparados.

Evolución Acumulada

Nuevo Financiamiento
Acumulado 2013 vs 2014 (mill de pesos)



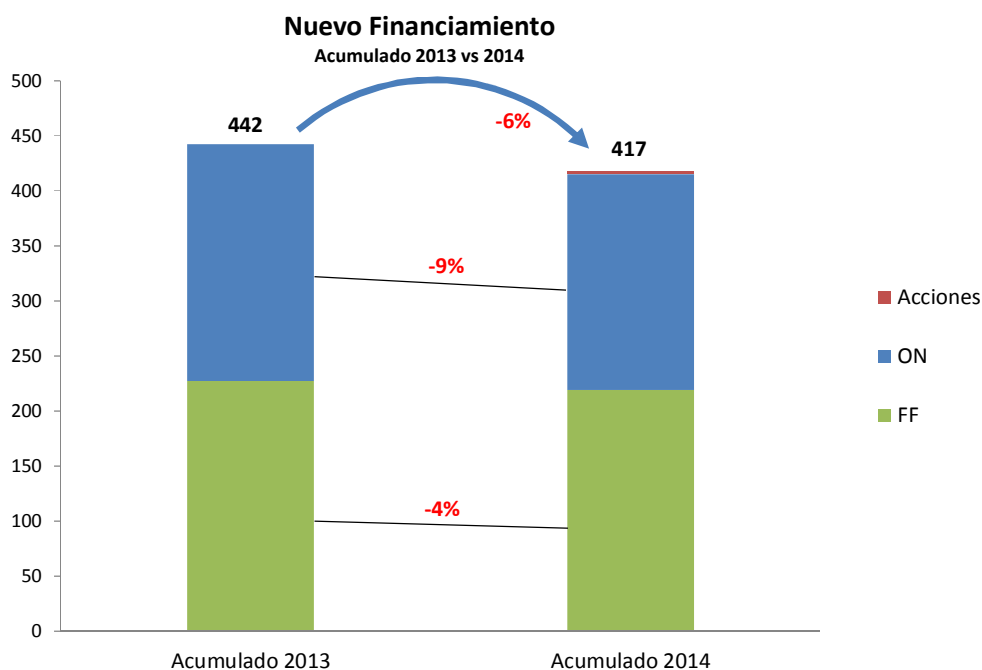
En la comparación del acumulado enero-diciembre 2013 vs 2014, el nuevo financiamiento presenta un aumento del 10%. Esta variación se explica en base a \$70.119 millones que se colocaron durante el año anterior contra \$77.445 millones del 2014.

En la apertura por instrumento, se observa una variación positiva del 7% en el monto de Fideicomisos colocados (\$35.263 millones durante el 2013 vs \$37.668 millones del 2014), otra positiva del 6% en el monto de Obligaciones Negociables (\$30.887 millones durante el 2013 vs \$32.876 millones del 2014) y, por último, los Cheques de Pago Diferido se incrementaron un 74% desde \$3.969 millones durante el 2013 a \$ 6.901 para el año 2014.

Cabe consignar que:

- Durante el año 2013 hubo una colocación del Fideicomiso Financiero Pro.Cre.Ar por \$15.500 millones y en el año 2014 una nueva colocación por \$14.000 millones.
- Si bien durante el año 2013 no hubo colocaciones de nuevo financiamiento en acciones, en el año 2014 se colocaron \$ 105 millones.

Evolución en Cantidades



La cantidad acumulada de colocaciones de nuevo financiamiento¹ para el año 2013 ascendió a 442 colocaciones y para el 2014 se redujo a 417. Este comportamiento representa una variación negativa del 6%.

¹ Únicamente Acciones, ON y FF. En esta sección no se incluyeron las cantidades de Cheques de Pago Diferido por cuestiones metodológicas, ya que se operan miles de estos instrumentos cada mes.

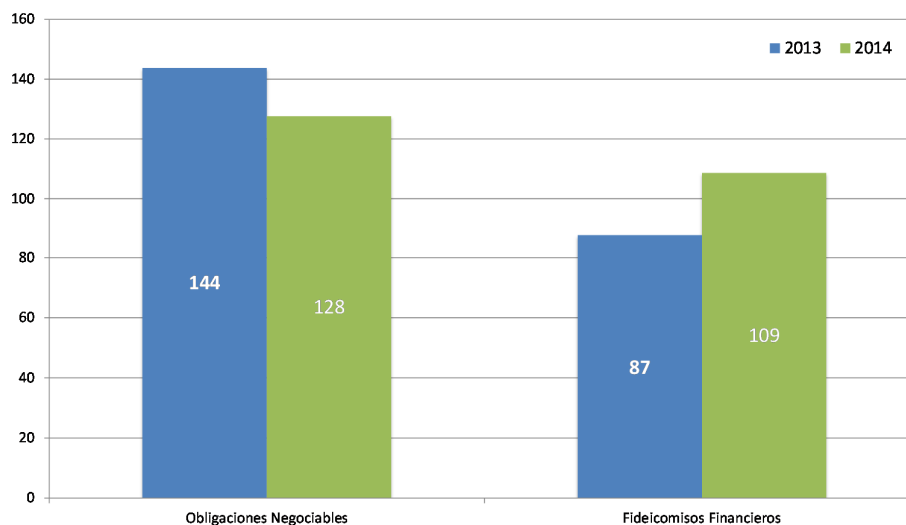
La apertura por instrumento para el acumulado del año 2014 muestra 2 colocaciones Accionarias (ninguna durante el 2013), 196 colocaciones de Obligaciones Negociables (215 para el 2013) y 219 colocaciones de Fideicomisos Financieros (227 durante el año anterior).

En base a lo anterior, las variaciones por instrumento fueron las siguientes:

- Caída de un 9% en la cantidad de Obligaciones Negociables colocadas,
- Descenso de un 4% en la cantidad de Fideicomisos Financieros colocados (incluye las colocaciones de Pro.Cre.Ar de cada año),
- No se colocaron Acciones para nuevo financiamiento durante el año 2013.

Evolución de Promedios

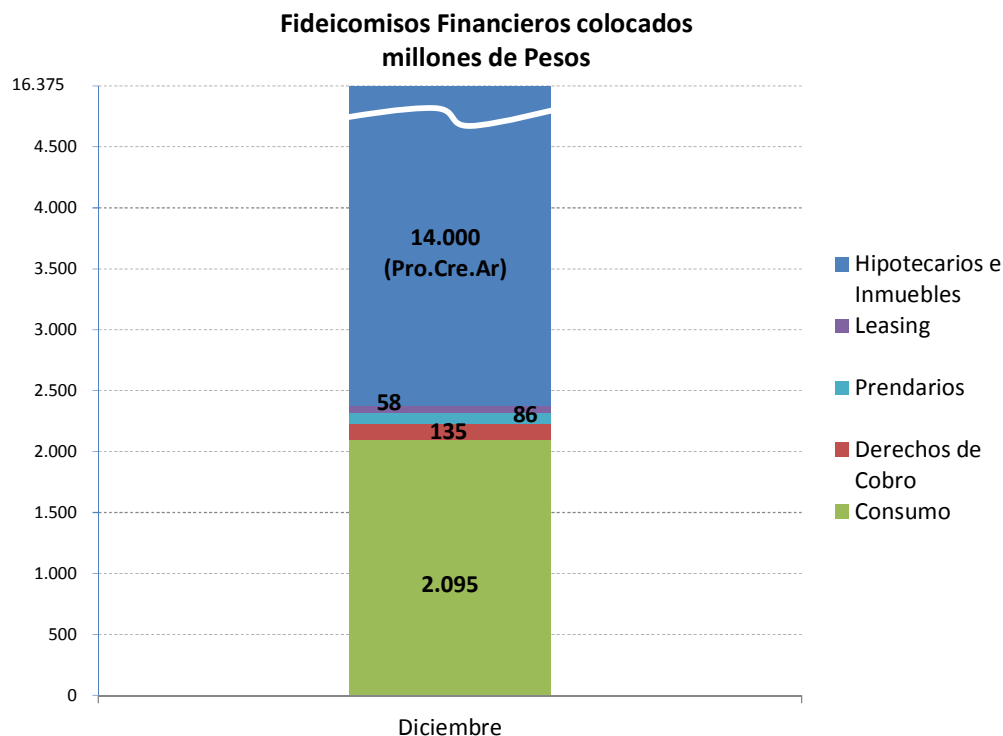
Monto promedio colocado por Fideicomiso Financieros y Obligación Negociable en millones de pesos



Mientras que los Fideicomisos Financieros incrementaron un 25% su monto promedio colocado entre los años 2013 y 2014, las Obligaciones Negociables descendieron un 11%. Cabe destacar que no se incluyeron las 2 colocaciones de ProCreAr del 2013 (\$ 15.500 y 14.000 millones) ni la de YPF de abril del 2014 (\$ 8.002 millones) para no distorsionar el análisis.

FIDEICOMISOS FINANCIEROS

Análisis Diciembre 2014



En diciembre de 2014 se colocaron 26 Fideicomisos Financieros por un total de VN \$ 16.375 millones representando una variación interanual de 623%. No obstante, si excluimos la colocación de Diciembre 2014 del Fideicomiso Pro.Cre.Ar, esta variación asciende a 5%.

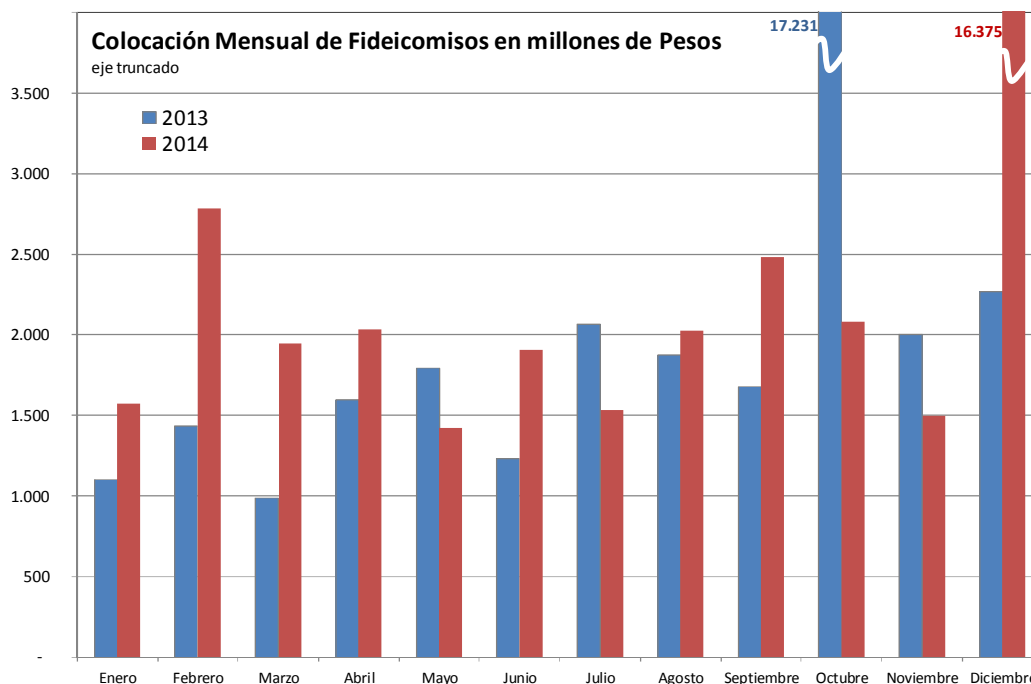
El detalle de los montos colocados según el rubro del fideicomiso financiero es el siguiente:

- Se destaca la colocación de \$14.000 millones en el rubro de fideicomisos **Hipotecarios e Inmuebles**, única colocación de este tipo en diciembre 2014, correspondiendo al Fideicomiso Pro.Cre.Ar, la cual representa el 78% del total emitido para el período bajo análisis.
- En el caso particular de los Fideicomisos Financieros de **Consumo**, se colocaron \$2.095 millones en Diciembre de 2014. El aumento con respecto al mismo mes del año precedente, es del 16%.

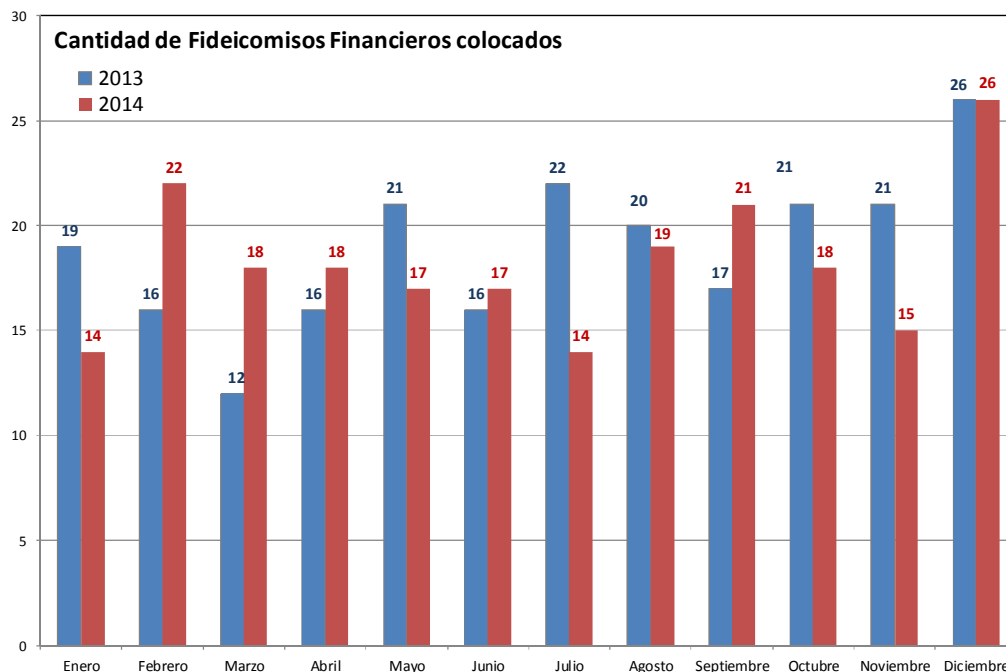
- Se colocaron \$135 millones en Fideicomisos de %Derechos de Cobro+, los que significaron una caída interanual del 51% en los Fideicomisos de este rubro.
- La emisión y posterior colocación de Fideicomisos %Rentuarios+ fue de \$86 millones, exponiendo una variación interanual positiva del 297%.
- En la categoría de %Leasing+ se colocaron \$58 millones, mientras que a igual mes del año anterior se habían colocado \$9 millones, representando un aumento interanual del 564%. No hubo colocaciones de Fideicomisos en los rubros %Títulos e Ingresos Públicos+, %Infraestructura y Energía+ y %Agropecuarios+.

Evolución Anual

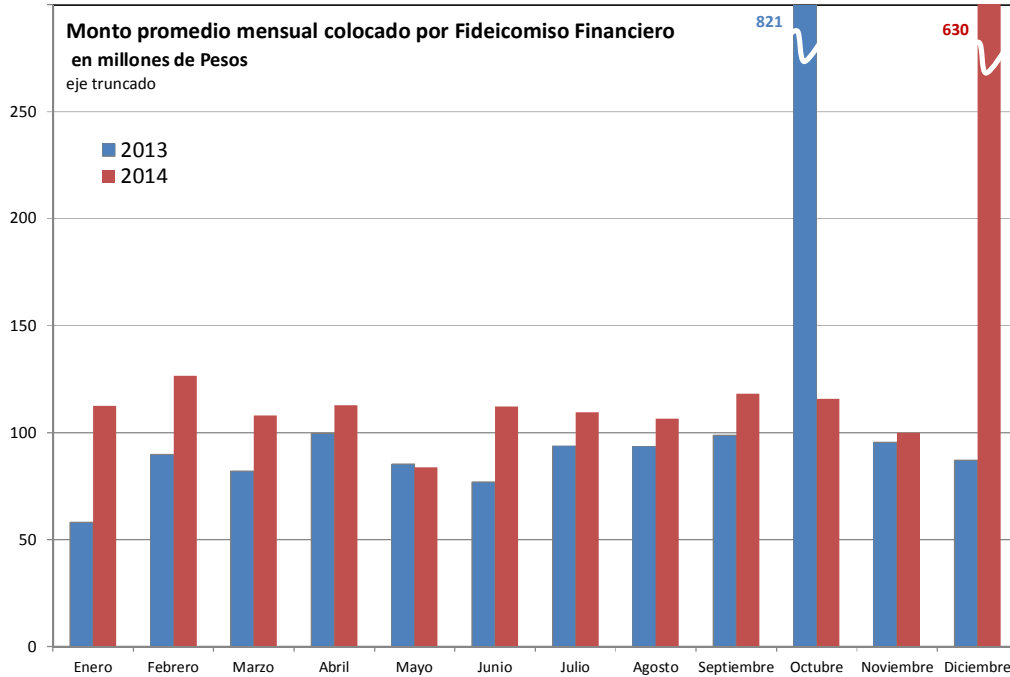
Dada la magnitud de la emisión del Fideicomiso Pro.Cre.Ar y, para poder comparar más claramente las variaciones interanuales de los montos colocados mensualmente, se exhibe el siguiente gráfico con escala truncada para los meses de octubre y diciembre:



Del análisis del gráfico previo se desprende que las colocaciones de los meses de enero, febrero, marzo, abril, junio, agosto, septiembre y diciembre superaron a las de idéntico mes del año previo. Además, la mayor colocación mensual del año 2014 fue un 5% inferior a su par del año previo.



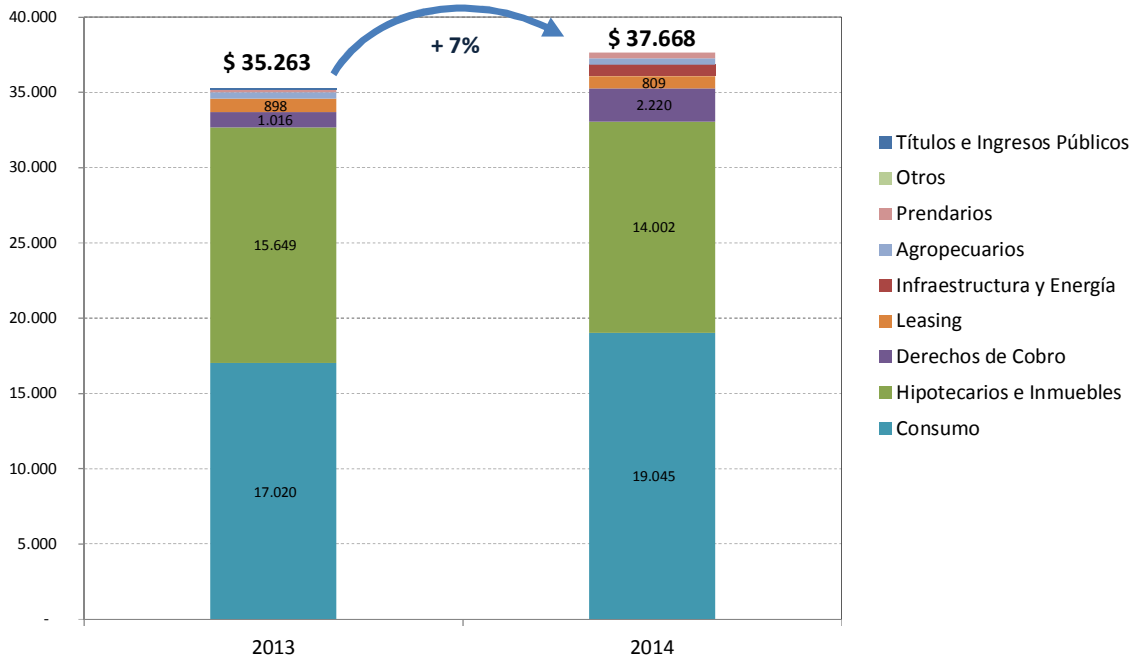
Del gráfico anterior se desprende que la cantidad de colocaciones de los meses de febrero, marzo, abril, junio y septiembre superaron a las de idéntico mes del año previo. Además, la mayor cantidad de colocación mensual del año 2014 fue igual a su par del año previo.



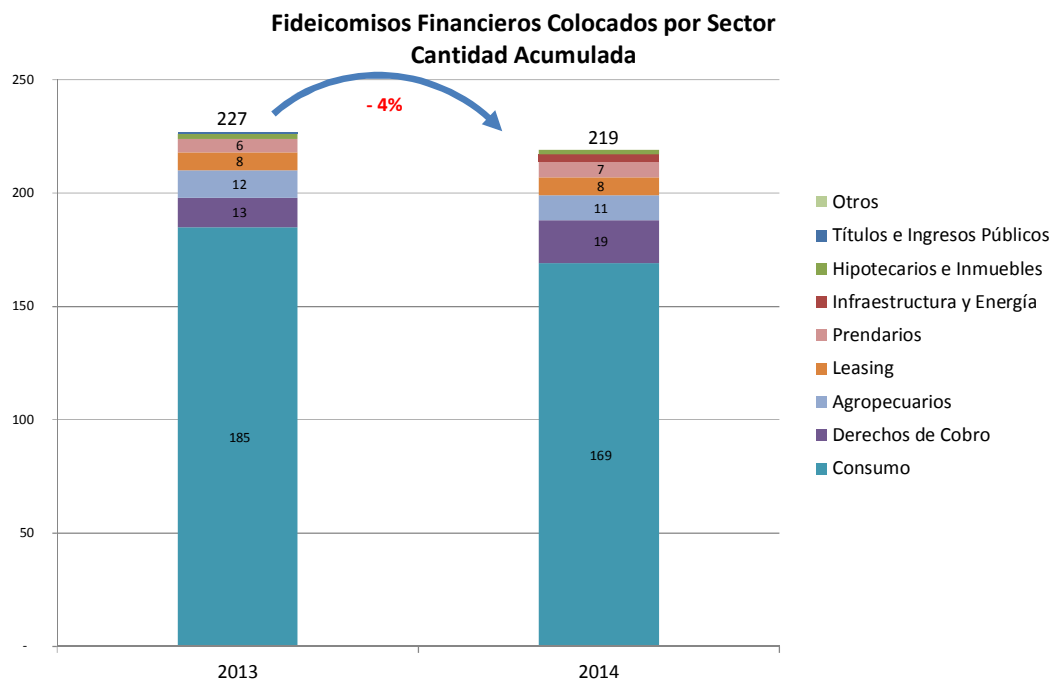
En este gráfico se exhibe . con escala truncada- los montos promedio mensuales por colocación de Fideicomisos Financieros. En el análisis de su evolución se observa que los promedios colocados por Fideicomisos del año 2014 superan a sus pares del 2013 en todos los casos, excepto mayo y octubre.

Evolución Acumulada

Composición de la colocación acumulada de Fideicomisos Financieros en millones de Pesos



La emisión anual de fideicomisos alcanzó un monto de \$37.668 en 219 colocaciones, mientras que en el año 2013, si bien hubo 227 colocaciones, el monto fue \$35.263 millones, lo cual implica un aumento del 7% medido en Pesos.



A lo largo de todo el año se colocaron 219 fideicomisos financieros vs. 227 que se colocaron en el 2013, es decir, una caída del 4% en la comparación anual de cantidades

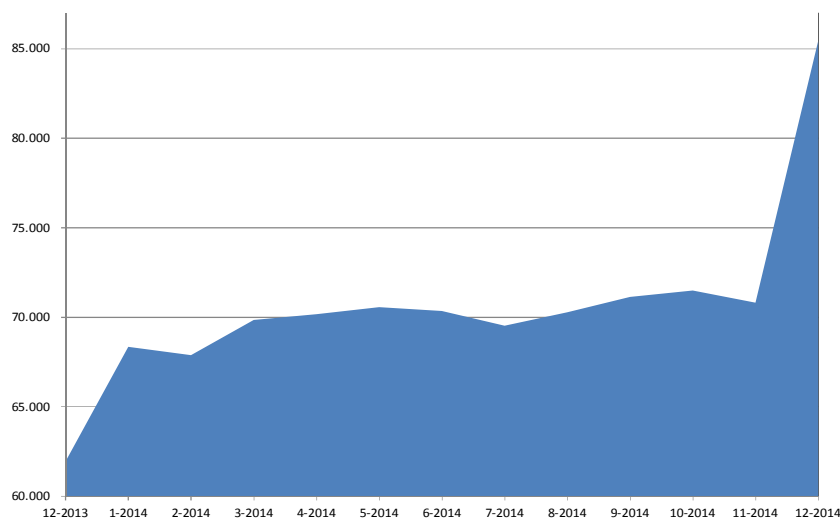
El detalle, de monto y cantidad, acumulado para las colocaciones ocurridas durante el año 2014, según el tipo de Fideicomiso fue el siguiente:

- Los Fideicomisos de **Consumo** alcanzaron \$19.045 millones en sus 169 colocaciones. Comparando interanualmente, esto implicó un alza del 12% del monto colocado y una caída en 9% de cantidades.
- Para **Hipotecarios e Inmuebles** se acumularon \$ 14.002 millones en 2 colocaciones, destacándose ampliamente la de Pro.Cre.Ar de fines de año por \$14.000 millones. Respecto al 2013, el monto acumulado se redujo un 11%, mientras que la cantidad permaneció idéntica.

- %Derechos de Cobro+ contabilizó \$ 2.220 millones en 19 colocaciones. En relación al año anterior, supuso un incremento del 119% del monto colocado y 6 unidades medido en cantidades.
- En la categoría de %Leasing+ se colocaron \$ 809 millones en 8 Fideicomisos, mientras que respecto al año anterior, disminuyó el monto colocado en un 10%, manteniéndose la cantidad de colocaciones.
- %Infraestructura y Energía+ acumuló \$ 779 millones en 3 colocaciones, mientras que su año previo no registra colocaciones en el rubro.
- Los %Agropecuarios+ registraron 11 Fideicomisos por \$ 402 millones, lo que representó un descenso del 9% del monto colocado y un Fideicomiso colocado menos respecto del año 2013.
- La emisión y posterior colocación de Fideicomisos %Arrendarios+ fue de \$ 411 millones en 7 unidades fiduciarias, exponiendo una variación interanual positiva en 142% en los montos, con tan sólo una colocación adicional.
- No hubo colocaciones de Fideicomisos en los rubros %Títulos e Ingresos Públicos+ y %Otros+.
- El mayor monto acumulado para el 2014 corresponde a los de %Consumo+, al igual que el año anterior.
- El menor monto acumulado colocado durante el 2014 se vislumbra en %Agropecuarios+, pero el año previo esta posición se encontraba para los Fideicomisos de %Títulos e Ingresos Públicos+.
- La mayor cantidad de colocaciones corresponde a %Consumo+, al igual que en el año 2013.
- Por último, la menor cantidad se condice con los Fideicomisos %Hipotecarios e Inmuebles+ pero en el año previo esta posición la ocupaban los de %Títulos e Ingresos Públicos+.

Evolución del Stock

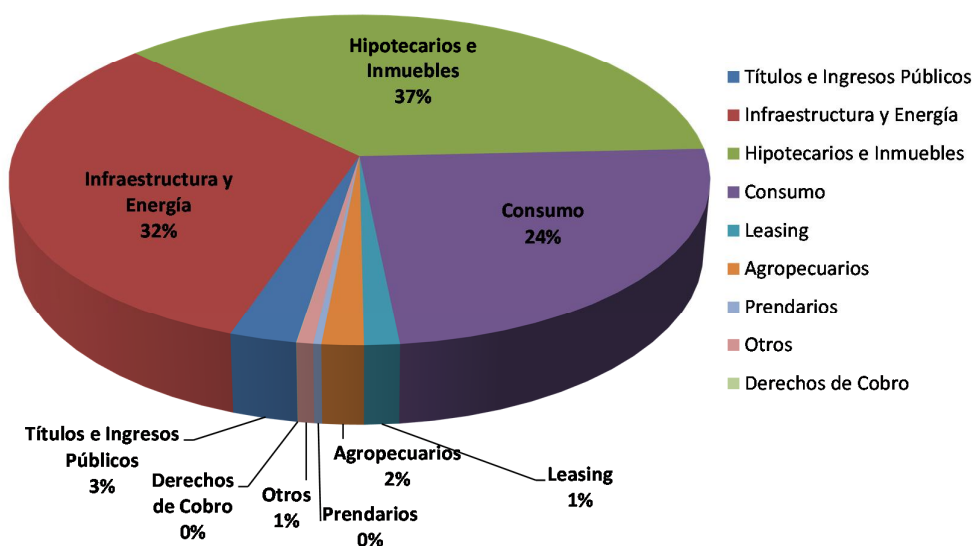
Evolución mensual del Stock de Fideicomisos Financieros 2014
en millones de Pesos



Al 31 de diciembre del 2014, el monto del stock de títulos de deuda y de certificados de participación de Fideicomisos Financieros arrojó un valor de VN \$85.431 millones, lo cual representa un aumento del 38% respecto del mismo día del año anterior.

Composición del Stock

Composición del Stock de Fideicomisos Financieros por Sector
al 31/12/2014

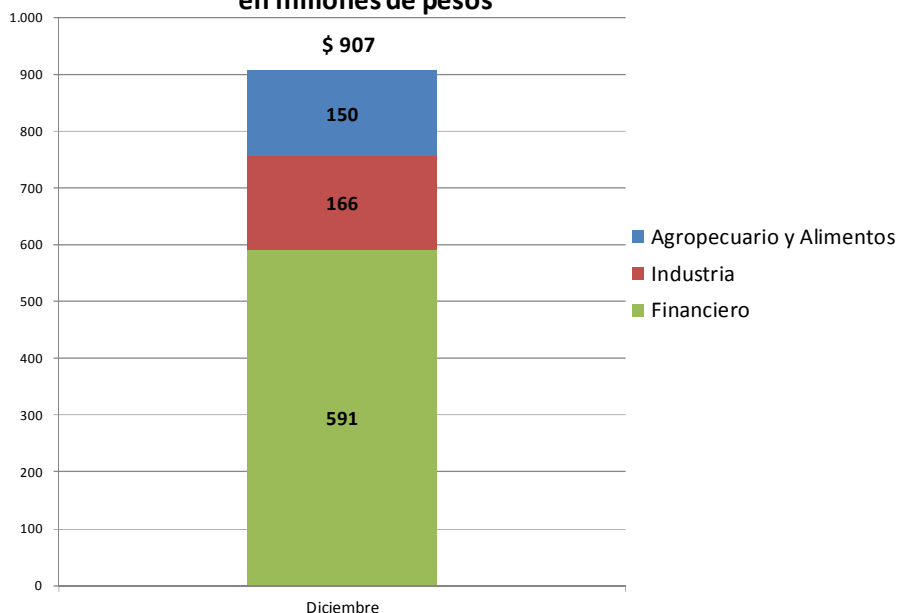


El principal sector del stock total de Fideicomisos Financieros es %Hipotecarios e Inmuebles+que participa en un 37%, dentro del cual Pro.Cre.Ar constituye el 94% de dicha categoría (\$29.500 mill.). El segundo sector en orden de magnitud es %Infraestructura y Energía+con el 32% el cual está principalmente constituido por los Fideicomisos NASA (Nucleoeléctrica Argentina) y Enarsa, con un 89% del sector (\$24.418 mill.).

OBLIGACIONES NEGOCIABLES

ANÁLISIS DICIEMBRE 2014

Colocación de Obligaciones Negociables del mes por sector
en millones de pesos

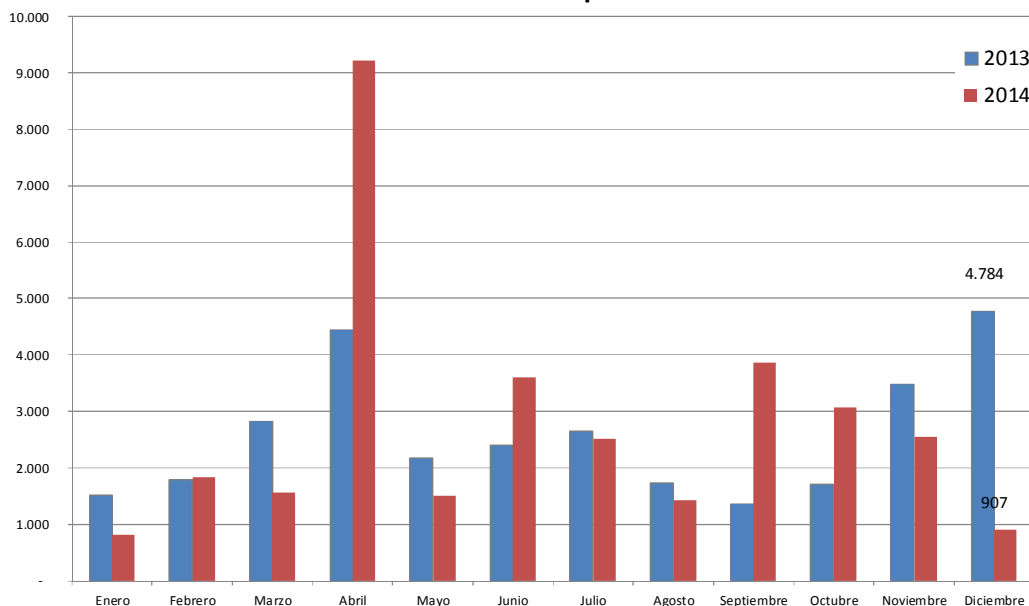


En el mes de estudio se colocaron 13 Obligaciones Negociables (4 menos que el mismo mes del año previo) por un monto de \$907 millones. Este monto representa una variación interanual negativa del 81%.

La mayor cantidad de colocaciones fue en el rubro %Financiero+, en el cual se emitieron 8 Obligaciones Negociables por un monto total de \$591 millones. En segundo lugar se encuentra el rubro %Industria+, en el cual se colocaron 4 Obligaciones Negociables para financiar \$166 millones. A continuación, en orden descendente, se colocó 1 Obligación Negociable en el rubro %Agropecuario y Alimentos+por \$ 150 millones.

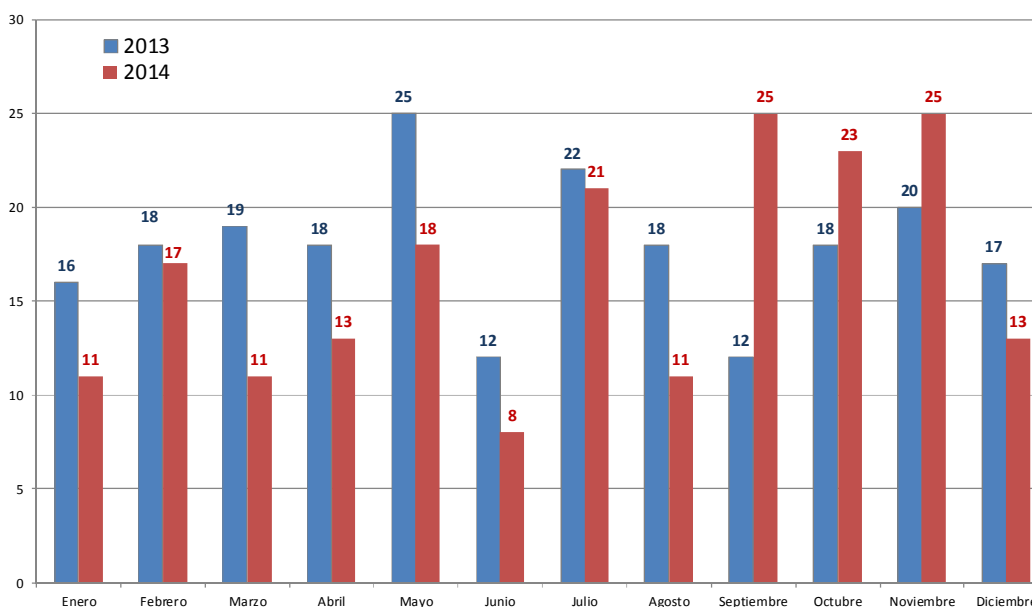
Evolución Anual

Evolución mensual de Obligaciones Negociables colocadas
en millones de pesos



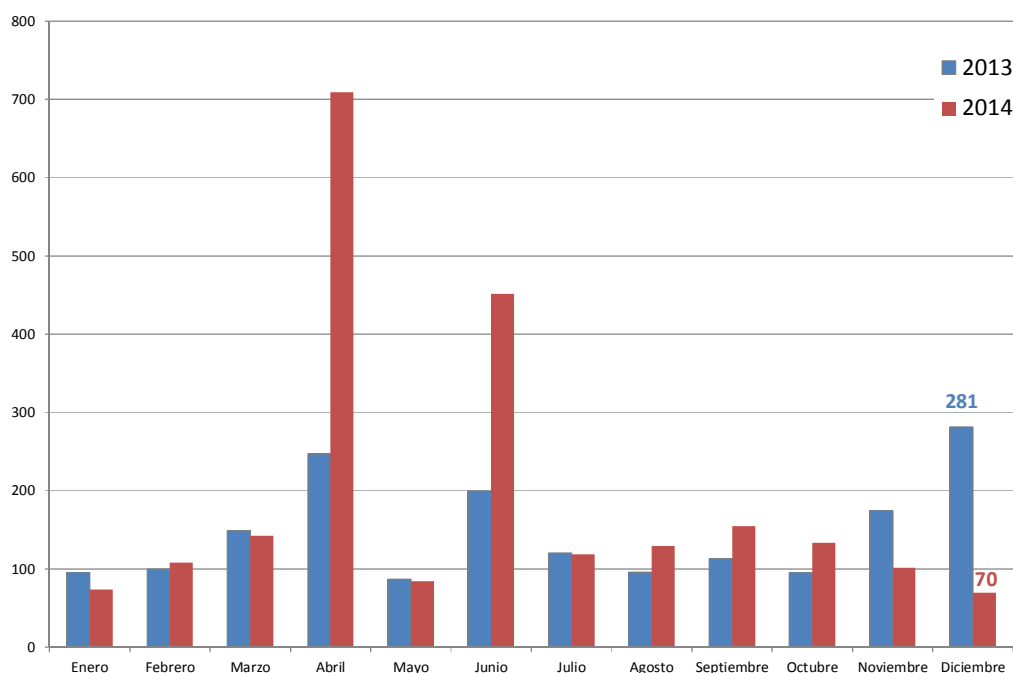
Respecto de la evolución mensual de la colocación por monto, los meses de febrero, abril, junio, septiembre y octubre superaron a las de idéntico mes del año previo. Además, el mes del año 2014 con mayor monto colocado (abril) fue un 93% superior a su par del año previo. Esto último se explica, principalmente, por la colocación de \$8.002 millones efectuada por YPF.

Evolución Cantidad de Obligaciones Negociables colocadas



La evolución mensual por cantidad de ON colocadas permite visualizar que sólo los meses de septiembre, octubre y noviembre superaron a las de idéntico mes del año previo. Además, la mayor cantidad de colocación mensual del año 2014 fue igual a su par del año previo.

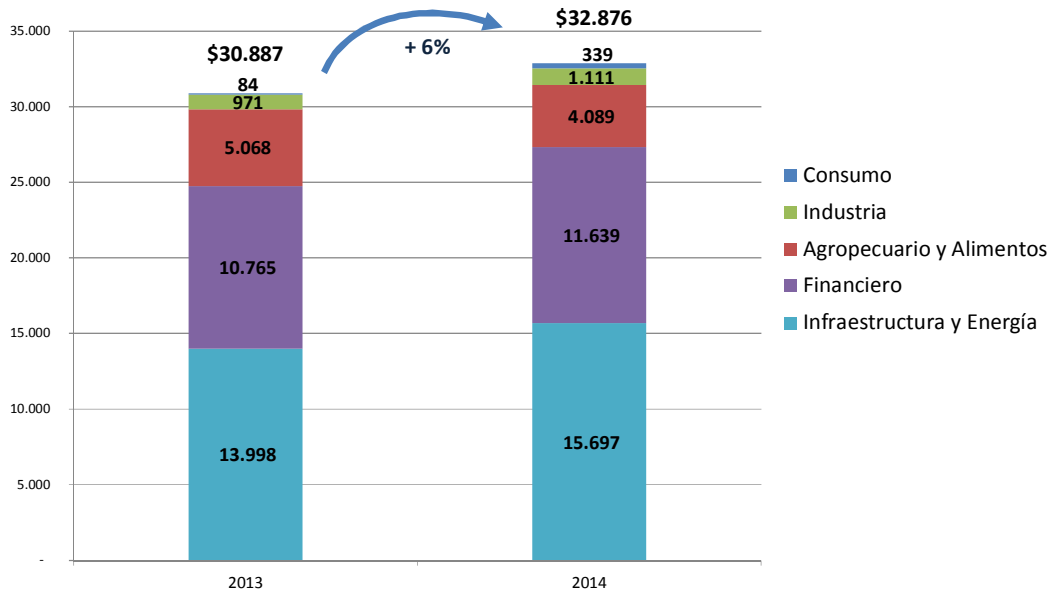
**Monto promedio mensual colocado en Obligaciones Negociables
en millones de pesos**



El promedio mensual colocado por Obligación Negociable fue superior a su par del 2013 sólo en los meses de abril, junio, agosto, septiembre y octubre. Tener presente que el mes de abril incluye una sola emisión de YPF por \$ 8.002 millones, que, de ser omitida, arrojaría que el mes de abril del 2014 tampoco superaría en promedio por colocación, a su par del 2013.

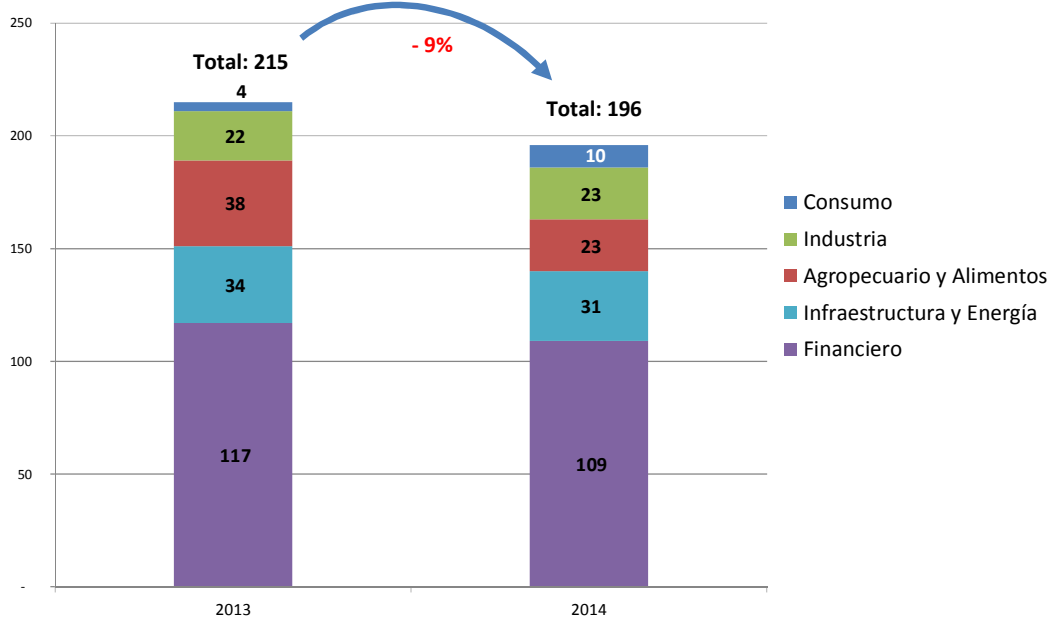
Evolución Acumulada

Colocación acumulada de Obligaciones Negociables por sector
en millones de Pesos



Durante el año 2014, el monto total colocado acumulado, ascendió a \$32.876 millones, representando un aumento del 6% respecto del año 2013, cuyo monto había alcanzado \$30.887.

Cantidades acumuladas de Obligaciones Negociables colocadas por sector



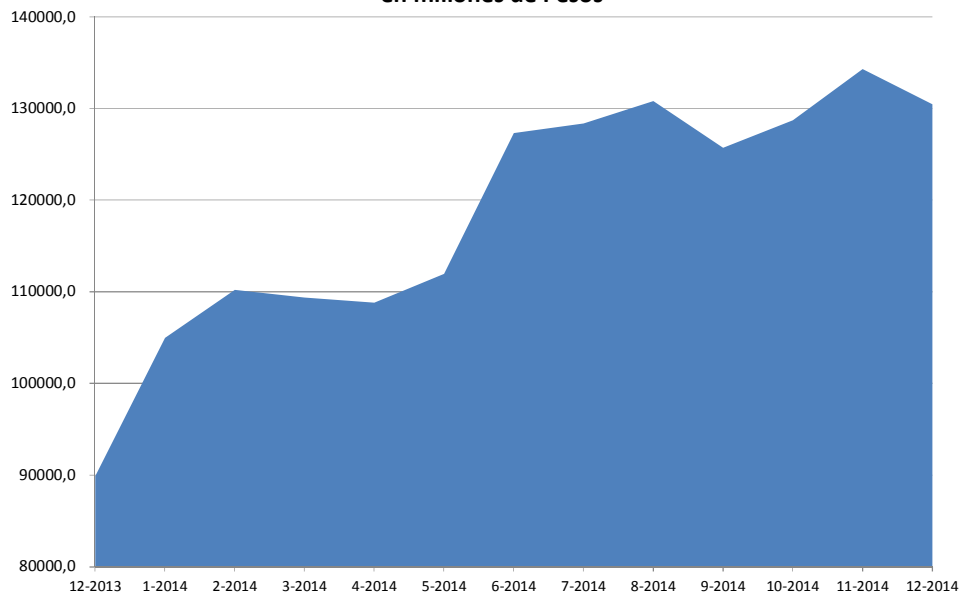
Durante el año 2014, el total de colocaciones orientadas a adquirir nuevo financiamiento fue de 196 vs. 215 del año previo, es decir, una caída del 9% (19 colocaciones menos).

El detalle de monto y cantidad, acumulado para las colocaciones ocurridas durante el año 2014, según el tipo de Obligación Negociable fue el siguiente:

- %Infraestructura y Energía+ acumuló \$ 15.697 millones en 31 colocaciones. Esto representa un incremento del 12% en el monto colocado pero en 9 unidades menos. Se destaca ampliamente la colocación de YPF de abril del 2014 por \$8.002 millones.
- Para el rubro %Financiero+ se acumularon \$ 11.639 millones en 109 colocaciones. Respecto al 2013, el monto acumulado se incrementó un 8%, mientras que la cantidad disminuyó un 7%.
- %Agropecuario y Alimentos+ contabilizó \$ 4.089 millones en 23 colocaciones. En relación al año anterior, supuso un descenso del 19% en monto colocado y del 39% en unidades.
- %Industria+ alcanzó \$1.111 millones en sus 23 colocaciones. Comparando interanualmente, esto implicó un alza del 14% del monto colocado, con una unidad colocada adicional.
- En la categoría de %Consumo+ se colocaron \$ 339 millones en 10 Obligaciones Negociables, mientras que respecto al año anterior, se incrementó el monto colocado en un 303%, asimismo se incrementó la cantidad colocada en 6 unidades.
- El mayor monto acumulado para el 2014 corresponde a los de %Infraestructura y Energía+, al igual que el año anterior.
- El menor monto acumulado colocado durante el 2014 se vislumbra en %Consumo+, al igual que el año previo.
- La mayor cantidad de colocaciones corresponde a %Financiero+, al igual que en el año 2013.
- La menor cantidad se condice con las Obligaciones Negociables de %Consumo+ y lo mismo ocurrió para el año 2013.

EVOLUCIÓN DEL STOCK

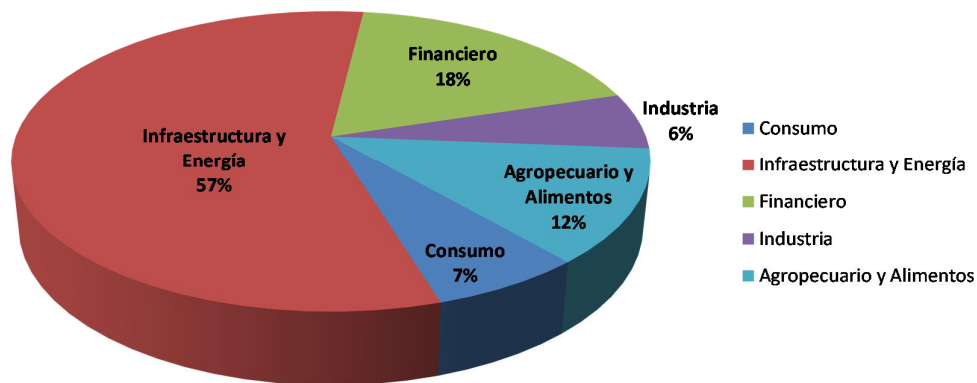
Stock de Obligaciones Negociables
en millones de Pesos



De la información obtenida del Sistema de Obligaciones Negociables, surge que al 31 de diciembre del 2014 el stock de deuda de Obligaciones Negociables arroja un valor de \$130.450 millones. Este monto significa un incremento del 45% respecto al mismo día del año anterior.

COMPOSICIÓN DEL STOCK

Composición del Stock de Obligaciones Negociables por Sector
al 31/12/2014



Dentro del stock total de Obligaciones Negociables se destaca la participación de aquellas correspondientes a %Infraestructura y Energía+(57%), de los cuales YPF S.A. representa el 55% de dicha categoría, %Financiero+(18%) y %Agropecuario y Alimentos+(12%).

ACCIONES

En el transcurso de diciembre de 2014 no se ha registrado ninguna emisión de acciones por suscripción por parte de las sociedades que se encuentran en el régimen de oferta pública.

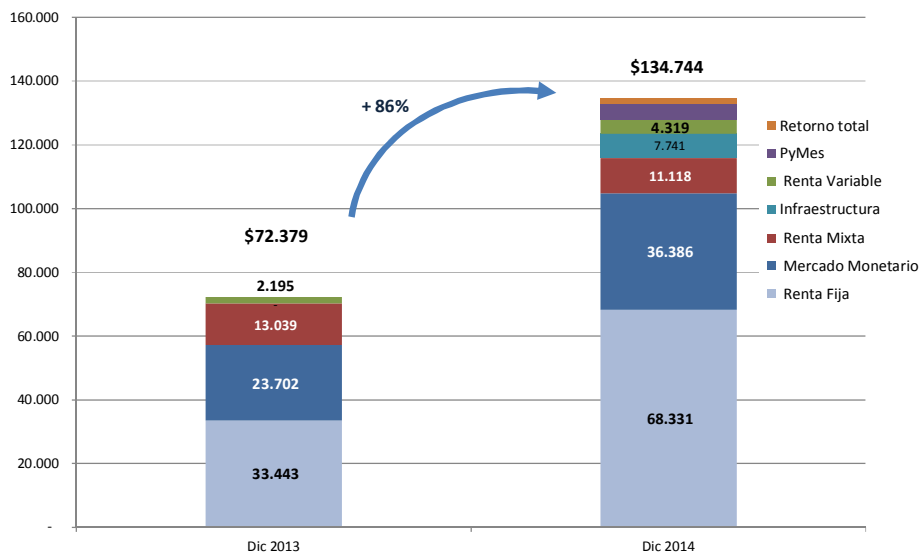
Sin embargo, a lo largo del año hubo dos emisiones: la primera en enero realizada por la sociedad Petrolera Pampa S.A. por un monto de \$ 99.947.500, y la segunda se colocó en marzo, por la sociedad Domec Cía. de Artefactos Domésticos, por un valor de \$5 millones.

En total, se colocaron \$105 millones en concepto de acciones en el 2014, mientras que en 2013 no hubo colocaciones de este instrumento.

FONDOS COMUNES DE INVERSIÓN

Análisis Diciembre 2014 y Composición del Stock

Patrimonio Fondos Comunes de Inversión por Tipo
en millones de Pesos



En diciembre de 2014, el patrimonio administrado por los Fondos Comunes de Inversión fue 86% más alto que el mismo mes del año anterior. El monto administrado totalizó \$134.744 millones.

El análisis patrimonial interanual de los Fondos de inversión muestra en primer lugar a los Fondos de Renta Fija, con una suba del 104% (cerrando el mes con \$68.331 millones), mientras que los Fondos de Renta Variable (cuyo activo subyacente principal se compone de Acciones) crecieron 97% respecto de diciembre de 2013, finalizando 2014 con \$4.319 millones.

Por su parte, los Fondos Comunes de Inversión de Mercado Monetario (Plazos Fijos y otros activos) crecieron un 54% respecto de igual mes del año anterior, cerrando el año 2014 con \$36.386 millones en el fondo.

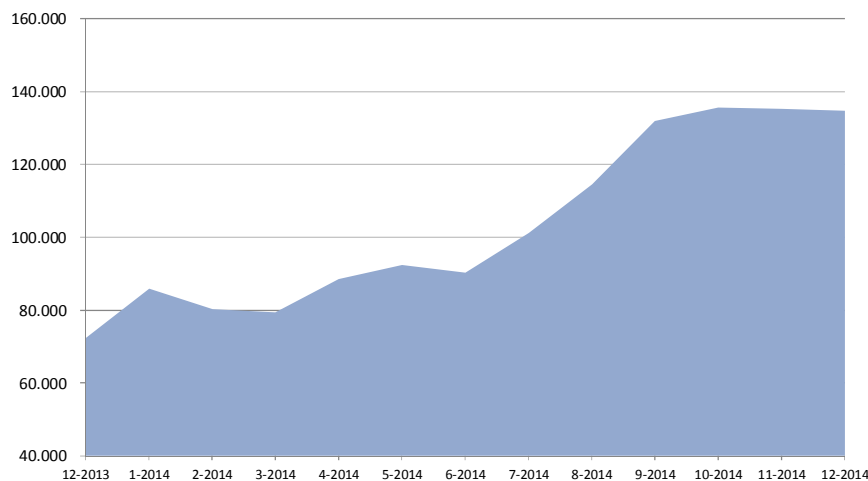
Los Fondos de Renta Mixta cayeron un 15% en el año, acumulando a fin de diciembre un patrimonio de \$11.118 millones.

Por último, los Fondos de Infraestructura ascendieron a \$ 7.741 millones, los PyMEs a \$ 5.320 millones y los de Retorno Total a \$ 1.529 millones.

Como información adicional, los activos domésticos representan casi el total de la cartera administrada por los FCI (98%).

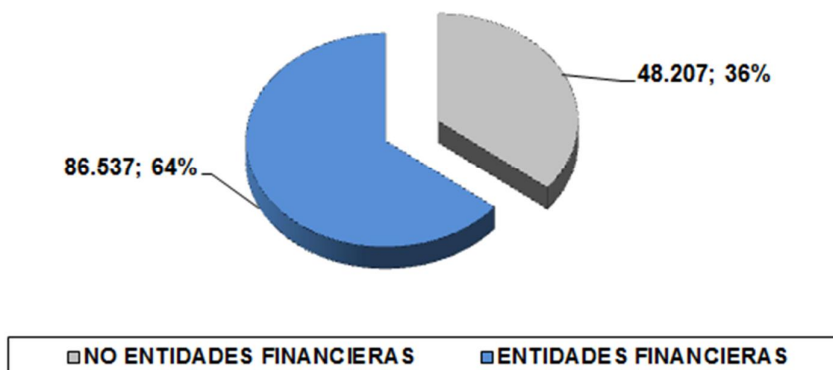
EVOLUCIÓN DEL STOCK

Evolución Patrimonio Fondos Comunes de Inversión
en millones de Pesos



Clasificación según Agente de Administración

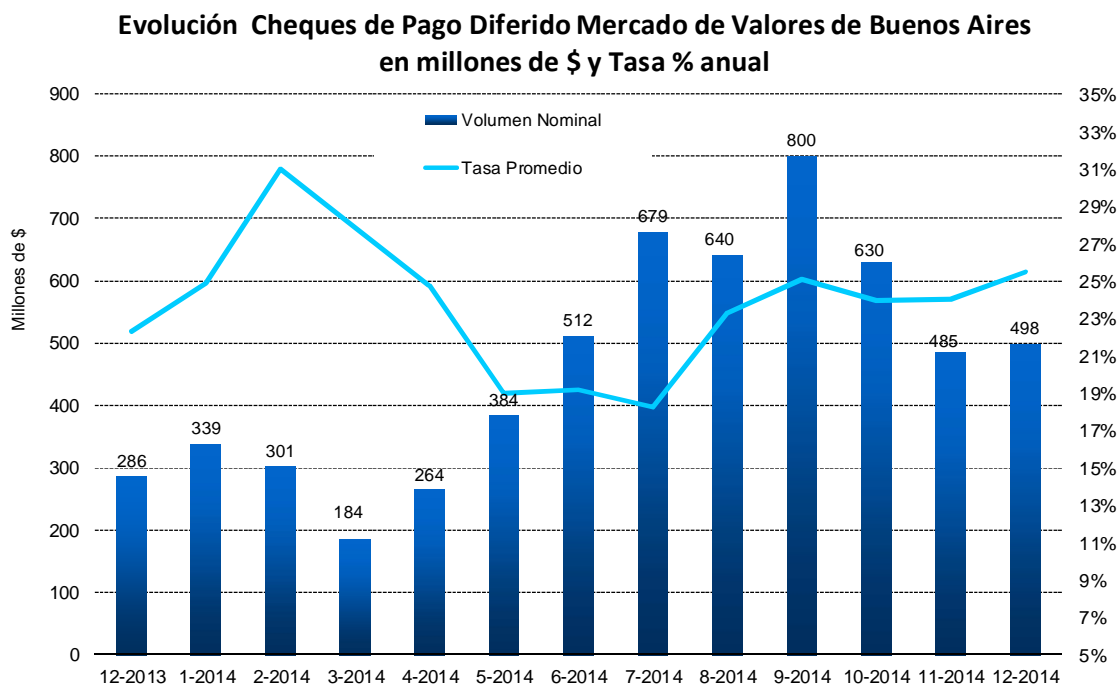
PATRIMONIO NETO DE AGENTES DE ADMINISTRACIÓN DE
FCI - DICIEMBRE 2014 (en \$ MM.)



Fuente: CAFCI

El patrimonio gerenciado por los Agentes de Administración de Productos de Inversión Colectiva de Fondos Comunes de Inversión estuvo administrado en un 64% por Entidades Financieras, mientras que el 36% restante fue administrado por otro tipo de sociedades no financieras.

EMISIÓN DE CHEQUES DE PAGO DIFERIDO EN EL MERCADO DE VALORES DE BUENOS AIRES



Fuente: BCBA

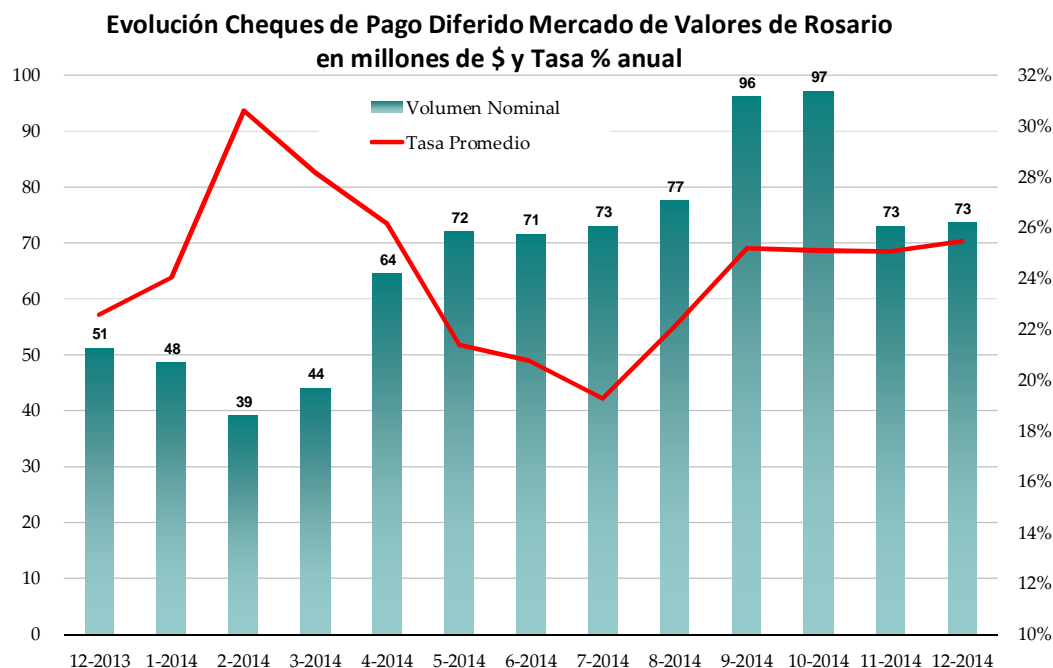
En diciembre, el volumen nominal negociado de cheques de pago diferido fue de \$498 millones de pesos. Este valor representa una expansión interanual del 74%.

La tasa promedio ponderado para el mes fue de 25,5%, lo cual representa un aumento del 320 bps respecto al mismo mes del año anterior.

El plazo promedio ponderado por Cheque para el mes en estudio fue de 168 días y la cantidad de Cheques operada en el período ascendió a 5.931.

En 2014, el volumen nominal negociado de cheques de pago diferido fue \$5.716 millones (70.694 cheques), volumen en pesos 80% mayor que el negociado en 2013 \$3.176 millones (62.946 cheques).

EMISIÓN DE CHEQUES DE PAGO DIFERIDO MERCADO DE VALORES DE ROSARIO



Fuente: MerVaRos

En diciembre, el volumen nominal negociado de Cheques de Pago Diferido fue de \$73 millones. Este valor representa una expansión del 43% contra el mismo mes del año anterior.

La tasa promedio ponderado del mes fue del 25,5%, 288 bps mayor respecto al mismo mes del año anterior.

El plazo promedio ponderado por Cheque para diciembre fue de 144 días y se operaron 1.459 Cheques.

El volumen nominal negociado en Rosario durante el 2014 fue de \$829 millones (20.556 cheques), valor en pesos 77% superior que el volumen negociado en 2013, año en el cual alcanzó los \$ 468 millones (19.760 cheques).

Anexo: Resumen de colocaciones según instrumento 2010-2014

Período	MONTO (en Millones de \$)				CANTIDAD			
	TOTAL	FF	ON	Acciones	TOTAL	FF	ON	Acciones
1-2010	547,81	530,22	17,59	-	15	13	2	0
2-2010	542,71	497,28	45,44	-	16	14	2	0
3-2010	1.139,22	633,49	505,74	-	19	15	4	0
4-2010	2.909,14	694,29	2.214,85	-	24	17	7	0
5-2010	613,72	494,29	119,43	-	18	15	3	0
6-2010	1.012,04	669,66	342,38	-	19	12	7	0
7-2010	7.831,14	7.104,91	726,23	-	20	16	4	0
8-2010	830,25	678,16	152,09	-	19	14	5	0
9-2010	1.011,09	601,77	409,32	-	24	14	10	0
10-2010	1.620,48	753,96	801,12	65,40	23	15	6	2
11-2010	2.872,35	998,82	1.844,18	29,35	30	17	12	1
12-2010	3.471,74	1.134,08	2.270,04	67,62	43	27	14	2
1-2011	1.505,96	652,06	853,90	-	19	15	4	0
2-2011	1.577,94	1.072,04	505,90	-	23	19	4	0
3-2011	2.332,35	1.050,89	1.281,46	-	25	16	9	0
4-2011	6.780,35	4.939,82	1.840,53	-	26	14	12	0
5-2011	3.315,33	2.670,63	644,70	-	30	20	10	0
6-2011	1.628,79	1.108,32	520,47	-	27	20	7	0
7-2011	1.157,53	900,30	257,24	-	21	15	6	0
8-2011	2.231,80	1.292,69	912,48	26,64	28	19	8	1
9-2011	2.389,53	1.416,35	973,18	-	39	23	16	0
10-2011	1.125,58	648,06	297,52	180,00	18	12	5	1
11-2011	1.303,01	1.172,26	130,76	-	23	18	5	0
12-2011	2.581,63	1.972,47	609,15	-	37	25	12	0
1-2012	1.555,41	906,51	648,90	-	23	16	7	0
2-2012	1.595,00	1.008,84	586,16	-	25	15	10	0
3-2012	1.419,74	800,99	618,74	-	19	11	8	0
4-2012	1.940,10	1.129,54	810,55	-	30	15	15	0
5-2012	4.331,94	2.524,79	1.807,16	-	46	24	22	0
6-2012	1.167,99	532,05	635,94	-	19	8	11	0
7-2012	1.714,86	1.190,99	523,87	-	28	17	11	0
8-2012	3.303,28	2.273,48	1.029,80	-	44	19	25	0
9-2012	3.764,70	1.521,09	2.243,61	-	31	19	12	0
10-2012	3.731,17	1.053,51	2.677,67	-	26	12	14	0
11-2012	5.152,52	1.537,67	3.614,86	-	48	23	25	0
12-2012	6.332,22	2.140,65	4.147,57	44,00	33	21	11	1
1-2013	2.631,40	1.105,02	1.526,38	-	35	19	16	0
2-2013	3.230,66	1.436,74	1.793,92	-	34	16	18	0
3-2013	3.814,89	983,88	2.831,01	-	31	12	19	0
4-2013	6.039,45	1.596,88	4.442,57	-	34	16	18	0
5-2013	3.971,53	1.791,37	2.180,17	-	46	21	25	0
6-2013	3.632,29	1.230,85	2.401,44	-	28	16	12	0
7-2013	4.712,76	2.063,95	2.648,81	-	44	22	22	0
8-2013	3.597,31	1.871,83	1.725,48	-	38	20	18	0
9-2013	3.037,05	1.681,14	1.355,91	-	29	17	12	0
10-2013	18.935,30	17.231,39	1.703,91	-	39	21	18	0
11-2013	5.498,40	2.004,84	3.493,56	-	41	21	20	0
12-2013	7.048,93	2.265,17	4.783,76	-	43	26	17	0
1-2014	2.483,25	1.574,53	808,77	99,95	26	14	11	1
2-2014	4.628,26	2.787,45	1.840,81	-	39	22	17	0
3-2014	3.520,23	1.944,19	1.571,05	5,00	30	18	11	1
4-2014	11.255,40	2.033,42	9.221,98	-	31	18	13	0
5-2014	2.934,85	1.423,71	1.511,14	-	35	17	18	0
6-2014	5.518,88	1.905,75	3.613,13	-	25	17	8	0
7-2014	4.034,69	1.533,08	2.501,61	-	35	14	21	0
8-2014	3.450,43	2.025,74	1.424,68	-	30	19	11	0
9-2014	6.347,35	2.481,81	3.865,55	-	46	21	25	0
10-2014	5.147,93	2.083,12	3.064,82	-	41	18	23	0
11-2014	4.045,60	1.500,64	2.544,96	-	40	15	25	0
12-2014	17.281,77	16.374,61	907,16	-	39	26	13	0